

# INSPIRATION

INSPIRATIONSMAGAZIN

Trolldtekt®

Hallenbad



**INSPIRATION**  
TROLDTEKT®  
NATURAL  
ACOUSTIC  
SOLUTIONS

Wir verbringen die meiste Zeit unseres Lebens in Gebäuden. Daher ist es wichtig, dass der Rahmen, den diese Gebäude bieten, für unsere Augen, Ohren und Gesundheit angenehm ist. Deshalb sollten Architekten auch große Freiheit beim Gestalten von Räumen und beim Zusammenbringen von Form und Funktion haben.

In diesem Magazin stellen wir eine Reihe von Projekten vor, bei denen Architekten die preisgekrönte Serie von Trolldtekt-Designlösungen umgesetzt und somit gute Akustik und ein gesundes Innenraumklima mit einem charaktervollen ästhetischen Ausdruck kombiniert haben.

Mit den Trolldtekt-Designlösungen lassen sich Designs mit eigenen Mustern und Rhythmen kreieren – und die einzelnen Designlösungen lassen sich variieren und skalieren, so dass sie an Decken und Wänden nahtlos als zusammenhängende Einheiten wirken. Nicht die einzelne Platte steht im Mittelpunkt, sondern die Fläche. Und genau diese gestalterische Freiheit haben die Architekten zur Bestnote umgesetzt.

Viel Spaß beim Entdecken!

**1. Ausgabe**

**Herausgeber:**

**Hauptbüro:**

**Trolldtekt A/S**

Sletvej 2A

DK - 8310 Tranbjerg J

info@trolldtekt.dk

**Deutsche Niederlassung:**

**Trolldtekt GmbH**

Friesenweg 4 · Haus 12

22763 Hamburg

info@trolldtekt.com

Redaktion:

Trolldtekt A/S

Publico

Foto:

Dipl.-Ing. Olaf Wiechers, Architekt

Linus Lintner

Oliver Edelbruch

Manfred Vogel

Torben Weiß

Tommy Kosior, Trolldtekt A/S

Text:

Dipl.-Ing. Olaf Wiechers, Architekt

Publico

Layout:

Trolldtekt A/S

INEO

Texte und Illustrationen spiegeln das Produktsortiment von Trolldtekt zum Zeitpunkt der Veröffentlichung der Broschüre wider. Eventuelle Fehler und Änderungen vorbehalten.

## Inhalt

### 04-07

„Ich bin überwältigt von der Kreativität.“

### 30-31

Einfach  
fabelhaft

### 52-55

Neues Jobcenter mit schwungvoll-positivem Ambiente

### 08-09

Fünf Dinge, die den Designer überrascht haben

### 32-35

Akustikoptimiertes  
Open Office

### 56-57

Geschwungenes  
Design für die Kanzlei

### 10-15

Auszeit vom Alltag mit  
Blick aufs Nagoldtal

### 36-39

Neue Arbeitswelt am Campus  
Rainvilleterrasse

### 58-59

Inspiration, Beratung und  
Lösungsfindung

### 16-19

Für einen angenehmen  
Lebensabend

### 40-41

Berlins innovativstes  
Bürogebäude

### 60-63

Stilvolles Design im  
Schwurgerichtssaal

### 20-23

Hallenbad im  
neuen Glanz

### 42-47

Moderner Firmensitz  
in Schwarz und Weiß

### 64-66

Mit innovativem Konzept  
auf Zukunftskurs

### 24-25

Preisgekröntes Design sorgt  
für Intimität und Eleganz

### 48-49

Klimadecke mit  
Design kombiniert

### 26-29

Gastro-Oase am  
Inselgrün

### 50-51

Moderne Räume für  
kreatives Arbeiten

Neuer Test:

# Troldtekt ist auch für die feuchtesten Räume geeignet

Neue Untersuchungen zeigen, dass Troldtekt einer Feuchtigkeitsbelastung von bis zu 98 Prozent standhält – bei gleichzeitig hohen Temperaturen. Dieses Ergebnis unterstreicht, dass die Platten auch für die anspruchsvollsten feuchten und warmen Umgebungen geeignet sind, beispielsweise in Schwimmbädern.

Troldtekt-Akustikplatten vertragen Feuchtigkeit sogar noch besser als bisher angenommen. Troldtekt rückt bei der CE-Kennzeichnung um ein Niveau nach oben, wenn es um die sogenannte Wasserbeständigkeit der Akustikplatten geht – von C auf D, was dem best möglichen Niveau entspricht. Dies geschieht nach neuen Tests, bei denen die Platten extrem hoher Luftfeuchtigkeit ausgesetzt waren.

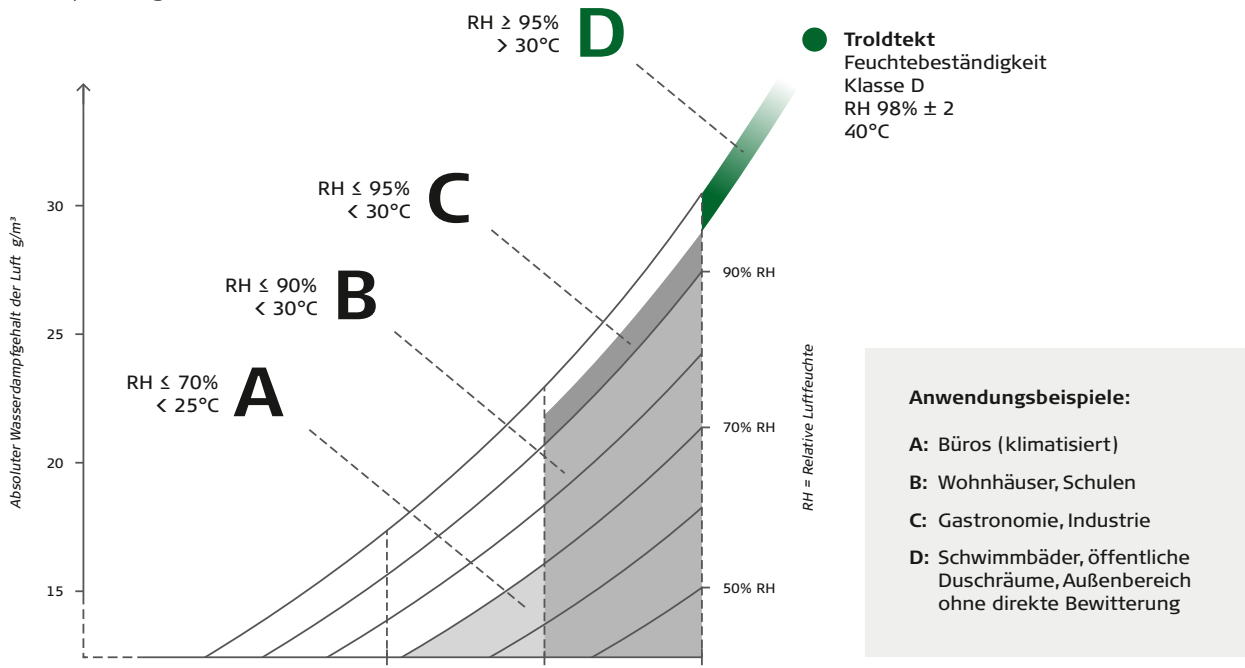
Die neuen Ergebnisse zeigen, dass Troldtekt-Akustikplatten einer Feuchtigkeitsbelastung von 98 Prozent (+/- 2 Prozent) standhalten und gleichzeitig in Räumlichkeiten mit hohen Temperaturen bis zu mindestens 40 Grad montiert werden können. Diese Tatsache unterstreicht, dass Troldtekt-Akustikplatten eine hervorragende und robuste Wahl für beispielsweise Schwimmbäder, Duschräume und Wellness-Einrichtungen sind.



*Schwimmbad Neusted*

# Feuchtebeständigkeit

Beanspruchungsklassen nach DIN EN 13964



Um die beste Klassifizierung (D) der CE-Kennzeichnung im Bereich Wasserbeständigkeit zu erreichen, müssen die Akustikplatten eine relative Luftfeuchtigkeit (RH) von über 95 Prozent in Kombination mit einer Temperatur von über 30 Grad vertragen. Troldekt wurde getestet und verträgt eine RH von 98 Prozent (+/- 2 Prozent) in Kombination mit einer Temperatur von 40 Grad.

„Wir haben nichts an unseren Akustikplatten geändert, aber wir haben sie unter noch anspruchsvolleren Bedingungen testen lassen. Jetzt haben wir eine noch bessere Dokumentation dafür, dass Troldekt perfekt für Schwimmbäder und andere Feuchträume geeignet ist“, erklärt Vibeke Pedersen, Technische Leiterin bei Troldekt A/S.

Die neuen Tests wurden vom Dänischen Technologischen Institut durchgeführt, einer akkreditierten Einrichtung. Der Test wurde gemäß der europäischen Produktnorm für Unterdecken, DIN EN 13964, durchgeführt.

## Natürliche Stärke durch Zement und Holz

Holzwoleleichtbauplatten bestehen aus Holz und Zement, und die Akustikplatten bewahren die positiven Eigenschaften ihrer Ausgangsmaterialien: die Stärke des Zements und die Atmungsaktivität des Holzes. Die Platten können nicht verrotten und bieten Schimmel oder anderen Mikroorganismen keine Angriffsfläche.

Gleichzeitig sind Troldekt-Platten formstabil und bleiben eben – auch in feuchten Umgebungen. Daher kommt es selbst nach einiger Zeit nicht zu Wölbungen oder Verformungen. Das Dänische Technologische Institut hat dokumentiert, dass sich die Abmessungen der Platten nur um 0,05 Promille ändern, wenn sich die Luftfeuchtigkeit in einem Raum um einen Prozentpunkt ändert.

In der Umwelt-Produktdeklaration (EPD) von Troldekt ist die Lebensdauer der Akustikplatten mit mindestens 50

## Feuchtebeständigkeit

**98 %** (+/- 2 %)

Jahren angegeben. Seit der Aufnahme der Produktion 1935 zeigt die Erfahrung von Troldekt jedoch, dass die technischen Eigenschaften der Akustikplatten mindestens 75 bis 80 Jahre lang erhalten bleiben.

## Schrauben mit C-5 Korrosionsschutz

Für die Montage der Akustikplatten in Umgebung mit hoher relativer Luftfeuchte und aggressiver Atmosphäre, beispielsweise durch den Einsatz von Chlor, bietet Troldekt Strukturschrauben mit erhöhtem Korrosionsschutz der Kategorie C5 an.

Die Schrauben sind in allen Farben erhältlich, sodass diese auch zu Decken und Wänden mit farbbeschichteten Troldekt-Akustikplatten passen.

# Hingucker an der Kieler Förde

Das vom pbr Planungsbüro Rohling in Osnabrück entworfene moderne und wettkampftaugliche Hörnbad am Ende der schönen Kieler Förde sucht seinesgleichen.



Durch futuristisches Design mit teilweise schräg gestellten Außenwänden sowie einer Dachlandschaft mit unterschiedlichen Geschosshöhen ist der markante weiße Bau mit vielen Fenstern ein echter Hingucker – und gibt der Bäderlandschaft der schleswig-holsteinischen Landeshauptstadt eine vollkommen neue Qualität.

Den Namen Hörnbad hat das Bad übrigens den Kieler Bürgerinnen und Bürgern zu verdanken, die sich nach einem Aufruf in den Kieler Nachrichten kreativ zeigten. Die Mehrheit wünschte sich, dass das neue Bad nach der Hafenspitze in Kiel benannt wird, die den südlichen Ab-

schluss der Kieler Förde bildet und als „Die Hörn“ bezeichnet wird.

## **Abschalten im Sauna- und Wellness-Bereich**

Entspannung finden die Gäste auf der einladenden Liegewiese unter freiem Himmel oder im Obergeschoss des barrierefreien und lichtdurchfluteten Schwimmbades. Rückversetzt auf der Dachfläche befindet sich dort der großzügig angelegte Wellness-Bereich mit vier unterschiedlichen Themensaunen, Außen-Whirlpool und ansprechend gestalteten und von unerwünschten Blicken abgeschirmten Liege- und Ruheflächen im Innen- und



Außenbereich. Zur Sauna- und Wellnesslandschaft gehört außerdem ein ebenfalls offen und großzügig gestalteter Gastronomiebereich.

Ein weiteres gastronomisches Angebot lädt zudem im Foyer zum Verweilen ein. Dort sind neben einem Bistro auch noch ein Shop und ein Aufenthaltsbereich untergebracht.

#### **Wasserspaß auf 1.720 Quadratmetern**

Auf insgesamt 1.720 Quadratmetern Wasserfläche können sich große und kleine Besucherinnen und Besucher in verschiedenen Becken im Innen- und Außenbereich austoben und ihre Bahnen ziehen.

Das Sportbecken mit acht 50-Meter-Bahnen kann durch eine Wendebrücke unterteilt werden. Am tiefen Ende des Beckens stehen die Sprungtürme, von denen Wagemutige aus bis zu fünf Metern Höhe ins Wasser springen können.

Im Freizeitbecken gibt es viel zu entdecken: Sprudelseln, Nackendusche, Bodenquelle, Wasserpilz und eine 70 Meter lange Reifen-Wasserrutsche garantieren spritzigen Badespaß für die ganze Familie. Im und am Kleinkindbecken können die jüngsten Wasserliebhaber Figuren wie z.B. einen Seelöwen bestaunen und erkunden sowie im Schiffchenkanal Kapitän spielen, während die Eltern entspannt von einer großen, mit hellen Mosaikfliesen besetzten Bank alles im Blick behalten.

Die in der gesamten Schwimmhalle eingebauten hellen Troldekt-Deckenplatten passen perfekt zu den hellen Wänden und hellen Fußböden und schaffen eine beruhigende Atmosphäre.



**Projekt:** Hörnbad Kiel

**Architekten:** pbr Planungsbüro Rohling, Osnabrück

**Bauherr:** Städtische Immobilienwirtschaft Kiel

**Fachunternehmer:** Akustik Gesthüsen GmbH

#### **Troldekt Produkte**

**Deckenverkleidung:** Troldekt A2 Akustikplatten

**Farbe:** Weiß 101

**Struktur:** Fein (1,5 mm Holzwolle)









A wide-angle photograph of a modern indoor swimming pool. The ceiling is a striking feature, composed of large, rectangular panels in shades of yellow, orange, and light green, arranged in a grid pattern. The pool water is a clear, bright blue, with black lane lines visible. On the right side, there is a white wall with a row of white lockers. A blue and white striped lane line is draped over the edge of the pool. In the background, a staircase and other pool facilities are visible.

# Neues Farbkonzept im sanierten Schwimmbad

Dank einer umfangreichen Modernisierung nach Planungen der Firma BZM Architekten aus Wiesbaden erfüllt das Sportschwimmbad Gensingen jetzt funktional und gestalterisch höchste Standards.

Rund 30.000 Besucherinnen und Besucher kommen jährlich ins 1974 eröffnete Sportschwimmbad Gensingen, um ihre Bahnen zu ziehen, schwimmen zu lernen oder in der Sauna zu entspannen. Damit das auch in Zukunft so bleiben kann, hat die kleine Gemeinde zwischen Mainz und Bad Kreuznach in Rheinland-Pfalz knapp drei Millionen Euro in die umfangreiche Modernisierung und Sanierung ihres Hallenbads investiert – und wurde prompt vom Bundesumweltministerium ausgezeichnet. Durch die Sanierung der Innenbeleuchtung werden nämlich insgesamt 367 Tonnen CO<sub>2</sub> eingespart. Und das passt perfekt ins Konzept der Ortsgemeinde in Rheinhessen, denn Gensingen strebt an, „Null-Emissions-Gemeinde“ zu werden und möchte bilanziell den CO<sub>2</sub>-Ausstoß auf Null reduzieren. Die Sanierung des beliebten Schwimmbades im Ort war dafür unerlässlich.

### Neue Technik und mehr Privatsphäre

Neben der Erneuerung von Fenstern und Türen, der Heizungs- und Lüftungstechnik sowie der elektrischen Anlagen und der Wasserversorgung wurden unter anderem auch die Sanitäreanlagen an die neuesten technischen und hygienischen Standards angepasst. Durch eine neue Aufteilung ist es hier zudem gelungen, den Badegästen mehr Privatsphäre zu ermöglichen. Neu entstanden ist außerdem ein separater Umkleibereich für Menschen mit Behinderung inklusive behindertengerechter Toiletten sowie ein Treppenlift in die Schwimmhalle.

Das Schwimmbecken erfüllt mit einer Größe von 25 mal 12,5 Metern Wettkampfanforderungen. Wer keine Angst

vor großen Sprüngen hat, kann sich über eine Sprunganlage mit 1- und 3-Meter-Brett sowie einer 5-Meter-Plattform freuen.

### Entspannung und Ruhe

Und für alle, die lieber zugucken oder sich nach dem Training ausruhen möchten, stehen in der Schwimmhalle Wärmestufen zur Verfügung, die zum Entspannen einladen.

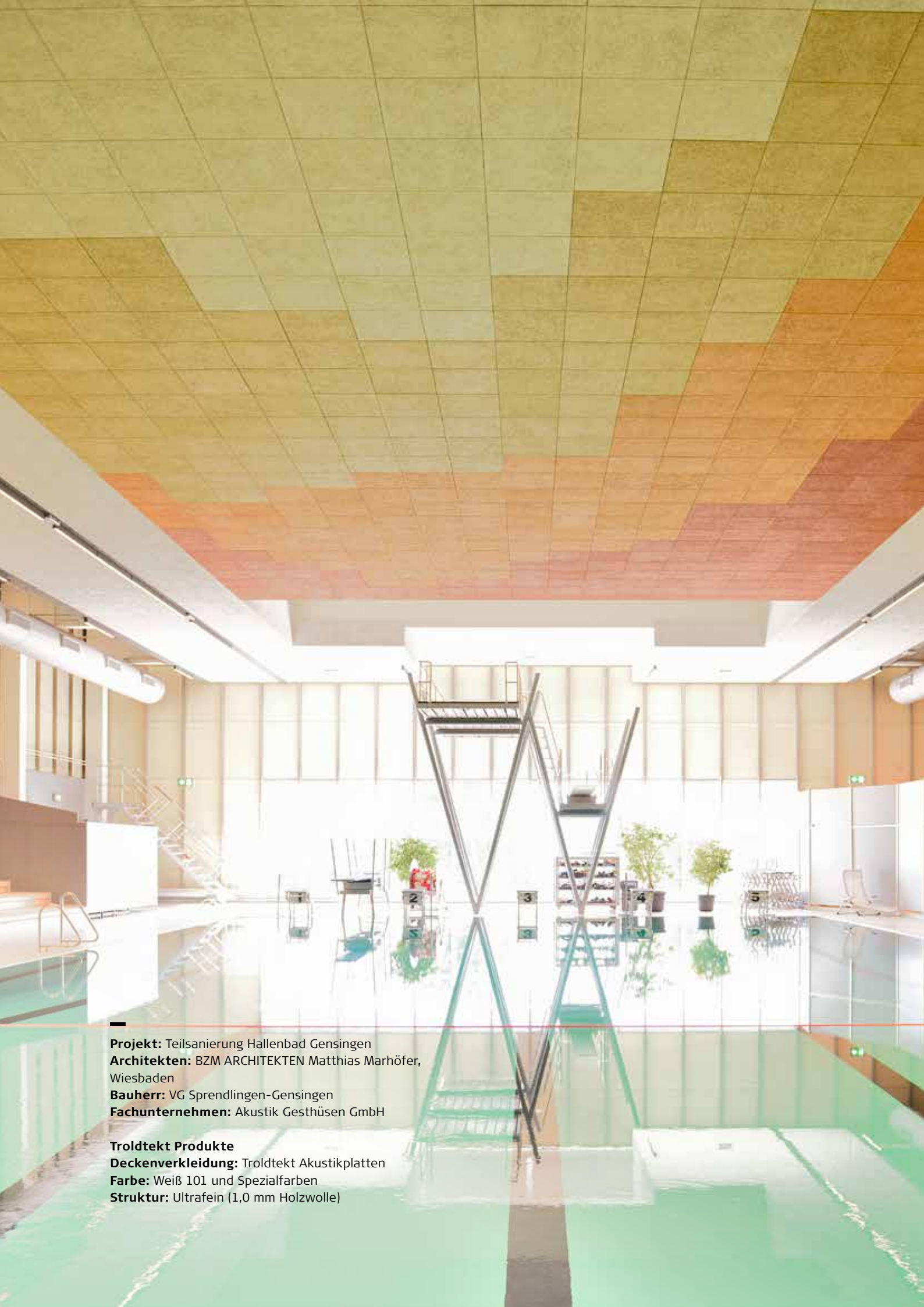
Echte Tiefenentspannung und eine willkommene Ruhepause vom oft hektischen Alltag finden die Gäste nach der Rundum-Sanierung des Schwimmbads nun auch in der Sauna-Oase, zu der eine finnische Sauna, eine Bio-Sauna und eine Infrarot-Schwitzkabine gehören.

### Durchdachtes Farbkonzept lädt zum Verweilen ein

Doch nicht nur funktional, sondern auch gestalterisch punktet das Schwimmbad nach der Rundumsanierung. Für die Fliesen- und Deckengestaltung haben die Planerinnen und Planer ein neues Farbkonzept erarbeitet, das sich von den Umkleiden über den Sanitärbereich bis in die Schwimmhalle erstreckt. Warme Farbtöne in Gelb, Rot und Braun, die sich teilweise wellenförmig angeordnet an den Wänden wiederfinden, tragen zur Wohlfühlatmosphäre bei.

Passend dazu fügen sich die farbigen Trolldtekt-Akustikplatten an der abgehängten Decke perfekt in das Gesamtkonzept ein.





**Projekt:** Teilsanierung Hallenbad Gensingen  
**Architekten:** BZM ARCHITEKTEN Matthias Marhöfer,  
Wiesbaden  
**Bauherr:** VG Sprendlingen-Gensingen  
**Fachunternehmen:** Akustik Gesthüsen GmbH

**Troldekt Produkte**

**Deckenverkleidung:** Troldekt Akustikplatten  
**Farbe:** Weiß 101 und Spezialfarben  
**Struktur:** Ultrafein (1,0 mm Holzwolle)

# 16 Trends in den Schwimmbädern der Zukunft

Die Internationale Vereinigung Sport- und Freizeiteinrichtungen (IAKS) mit Sitz in Köln hat einige Zukunftstrends für den Bau von Frei- und Hallenbädern in einem Whitepaper zusammengetragen.

Diese Trends berühren ganz unterschiedliche Bereiche, die auch für die Architektur von Bedeutung sind – von der Finanzierung über die Digitalisierung bis zum Nutzungsverhalten.

Schwimmen und Aktivitäten im Wasser sind bei allen Altersgruppen beliebt, unabhängig vom sportlichen Niveau. Zugleich bieten Schwimmbäder Erholung und gemeinsamen Spaß für die ganze Familie. Die verschiedenen Nutzungsszenarien stellen Anforderungen an Form und Funktion, wenn Bauherren, Planer und Bauunternehmen gemeinsam ein perfektes Bäderdesign entwickeln wollen.

In einem Whitepaper stellte die Internationale Vereinigung Sport- und Freizeiteinrichtungen (IAKS) Ende 2019 wichtige Zukunftstrends für öffentliche Schwimmbäder

## Über die IAKS

- Die Internationale Vereinigung Sport- und Freizeiteinrichtungen (IAKS) wurde 1965 gegründet, um den Bau hochwertiger, funktionaler und nachhaltiger Sportstätten weltweit zu fördern.
- Die IAKS ist die einzige Non-Profit-Organisation, die sich weltweit in dieser Form mit den Themen des Sportstättenbaus befasst.
- Die IAKS identifiziert und fördert neue Trends für einen aktiven Lebensstil und ermöglicht den Austausch von Wissen und Ideen zwischen Planern und Architekten, Bauherren, Betreibern, Vereinen und Verbänden, Ingenieuren, kommunalen Trägern und Sportwissenschaftlern.
- Mehr dazu unter <https://iaks.sport>

vor. Diese 16 Trends sollte man im Hinterkopf bewahren – schon in der Entwurfsphase.

### **Pandemie ändert nichts am Design**

Wenige Monate nach Veröffentlichung des Whitepapers setzte die weltweite Verbreitung des Coronavirus ein. Für die Gestaltung von Frei- und Hallenbädern ist die Pandemie jedoch kaum von Bedeutung, meint Dr. Stefan Kannewischer, Präsident der IAKS.

„Öffentliche Bäder scheinen allgemein ziemlich sichere Einrichtungen zu sein, was dem hohen technischen Standard geschuldet ist. Die Desinfektion durch die Wasseraufbereitungsanlage reicht normalerweise aus, um Viren und Bakterien abzutöten. Der Betrieb während Covid-19 hat gezeigt, wie wichtig Hochleistungs-Lüftungsanlagen mit Wärmerückgewinnung sind. Und die sind bereits heute in den meisten Bädern vorhanden“, erklärt Kannewischer.

„Die Eingangshallen und hochfrequentierten Bereiche werden künftig vielleicht etwas großzügiger ausgelegt, aber insgesamt erwarten die Bäderexperten derzeit keine bedeutenden Veränderungen im Schwimmbaddesign der Zukunft.“

## Die 16 Zukunftstrends

### **Schwimmen gewinnt wieder an Bedeutung**

Dank verschwimmender Grenzen zwischen Berufs- und Privatleben werden flexibel ausübbarer Individualsportarten wie Schwimmen, Laufen und Radfahren immer beliebter. Das erfordert, dass öffentliche Bäder besser zugänglich und die Öffnungszeiten verlängert werden müssen.

### **Gesunde Lebensführung – ein Leben lang**

Wassersport und Schwimmen passen perfekt zum Trend einer gesünderen Lebensweise quer durch die Generationen. Immer mehr Bürger wünschen sich Schwimmbecken →





Therme Lindau

→ für Aquafitness. Und weil viele Kinder das Schwimmen nicht mehr von ihren Eltern lernen, werden Lehrbecken benötigt, die im Optimalfall mit Hubböden ausgestattet sind, um die Wassertiefe zu verändern.

#### Wellness ist gefragt

Die Verbindung von Sport und Entspannung wird immer wichtiger. Klassische Schwimmbäder sollten um Wellness-Angebote ergänzt werden, darunter Warmwasser- und Spa-Becken, Saunen, Dampfbäder, Behandlungsbereiche und Ruhezonen.

#### Spaß für Kinder und Familien

Familien mit Kindern sind eine zentrale Zielgruppe für Schwimmbäder. Um dem Bedarf gerecht zu werden, müssen Schwimmbäder attraktiver werden mit spielerischen Angeboten, die die Kinder mit dem Wasser vertraut machen.

#### Inklusion für alle

Barrierefreiheit bedeutet nicht nur Rücksicht auf Nutzer mit körperlichen Behinderungen. Der demografische Wandel und die wachsende ethnisch-kulturelle Vielfalt stellen neue Anforderungen an öffentliche Bäder. Aspekte wie Treppen, Umkleiden, Beleuchtung oder Beschilderung sind hier von Bedeutung. Die Einbindung aller Anspruchsgruppen bereits in der Planungsphase ist wichtig.

#### Sozialer Treffpunkt

Freizeitanlagen sind soziale Treffpunkte für die Menschen

vor Ort. Deshalb ist es wichtig, auch Heranwachsende in die öffentlichen Bäder zu holen. Um die benötigte Multifunktionalität herauszubilden, sollten verschiedene Nutzergruppen berücksichtigt werden.

#### Nachhaltigkeit und Gesundheit

Auch beim Bau von öffentlichen Bädern spielen Nachhaltigkeit und CO<sub>2</sub>-Bilanz eine große Rolle. Wichtige Strategien sind Wassersparen, Wärmerückgewinnung, Solarenergie und Abfallvermeidung. Das zunehmende Gesundheitsbewusstsein erfordert höhere technische Standards, u. a. hinsichtlich der Wasser- und Luftqualität

#### Sicherheit im Bad

Potenziell antisoziales Verhalten erfordert Maßnahmen wie Videoüberwachung über und unter Wasser und mehr Sicherheitspersonal in den Bädern.

#### Finanzierungswettbewerb

Knappe öffentliche Haushalte erfordern Prioritäten. Im Wettbewerb um öffentliche Zuschüsse müssen die Entwickler von Schwimmbädern den „gesamtgesellschaftlichen Wert“ ihrer Projekte nachweisen. Neue Finanzierungsmodelle können Partnerschaften mit gemeinnützigen oder privatwirtschaftlichen Unternehmen einbeziehen.

#### Ausgeglichene Wirtschaftlichkeit

Der Betrieb eines öffentlichen Bades muss langfristig gesichert sein. Dafür können Schwimmbäder beispielsweise



mit Sporthallen, Freizeitelementen oder Fitnessstudios oder – wie in England schon geschehen – einer Bibliothek kombiniert werden. Durch den gemeinschaftlichen Betrieb mehrerer Anlagen unter einem regionalen Dach lassen sich Synergien nutzen.

#### **Private Akteure setzen auf Gewinne**

Für die Gemeinden ist ein wirtschaftlicher Bäderbetrieb leichter gesagt als getan. Die rentabelsten Einrichtungen wie Fitnessstudios oder Wellnessbäder werden häufig durch private Akteure besetzt, die schwierigeren Geschäftsmodelle bleiben den Kommunalverwaltungen vorbehalten. Für sie ist es wichtig, sozialen Aspekten mehr Bedeutung einzuräumen als wirtschaftlichen Gewinnen.

#### **Digitaler Wandel – auch im Schwimmbad**

Die Allgegenwart digitaler Technologien ist auch für die Architektur von Schwimmbädern von Bedeutung. Anwendungsbeispiele sind die Messung sportlicher Leistungen im Wasser, Wasserrutschen mit Virtual Reality und bargeldlose Zahlungen. Für das eigentliche Bauen und die technische Gebäudeausstattung gewinnt das Building Information Modelling (BIM) an Bedeutung.

#### **Wachsende Ansprüche der Nutzer**

Weltweit reisen die Menschen mehr und erleben vieles online. Dadurch steigen die Erwartungen an das Nutzererlebnis – auch beim Schwimmbadbesuch. Deshalb ist es wichtig, am Puls der Zeit zu agieren, damit neue Bäder internationale Standards erfüllen.



*Sanierung und Erweiterung Barbarossa-Thermen, Göppingen*



*Schwimmbad „Rheinblick 741 - Begegnung am Wasser“, Oberkassel*

#### **Knapper öffentlicher Raum**

In vielen Städten herrscht Platzmangel. Öffentliche Einrichtungen sollten deshalb gleich mehrere Funktionen erfüllen. Ein öffentliches Bad kann beispielsweise im Sommer als Freibad und im Winter als Parklandschaft mit Schlittschuhbahn betrieben werden.

#### **Kampf um Talente**

Besonders in Zeiten guter Wirtschaftskonjunktur kann es schwer sein, für Bäder und Sportstätten genügend qualifizierte Mitarbeiter zu finden. Interne Fortbildungen bieten sich als Weg an, um neues Personal zu gewinnen, zu qualifizieren und im Betrieb zu halten. In einigen Bereichen können Stellen möglicherweise durch Technologie ersetzt werden.

#### **Gutes Design im Mittelpunkt**

Wie die vorstehenden Zukunftstrends zeigen, sind Planung, Bau und Betrieb erfolgreicher Schwimmbäder eine komplexe Aufgabe. Gutes Design ist ein zentraler Baustein, um ein besseres Nutzererlebnis zu gewährleisten, das eine langfristige Kundenbindung und hohe Teilhabe bewirkt, heißt es abschließend im Whitepaper von IAKS.



# Neue Attraktion für die „Stadt unter der Burg“

Das Kinzigtalbad Ortenau in Hausach im Schwarzwald ist in eine weitläufige Parklandschaft integriert und verspricht höchsten Bade- und Freizeitspaß.



Weil die Ruine der Burg Husen markant über Hausach thront, ist die Kleinstadt im Schwarzwälder Kinzigtal in Baden-Württemberg auch als „Stadt unter der Burg“ bekannt. Im sonnigen Südwesten Deutschlands gelegen, ist die Region ein beliebtes Urlaubsziel. Eine neue Attraktion ist dort das lichtdurchflutete und offen gestaltete Kinzigtalbad. Das Ganzjahresbad mit Freibad, Hallenbad und Saunalandschaft ist in eine weitläufige und malerische Park- und Waldlandschaft integriert, erfüllt modernste Standards und verspricht höchsten Bade- und Freizeitspaß.

#### **Beispielhaftes Bauen**

Der von der Lehmann Architekten GmbH Offenbach entworfene, flach gehaltene Neubau besticht mit einer Fassade in blau und mit viel Glas und verfügt über eine Bruttogeschossfläche von mehr als 4.600 Quadratmetern sowie

eine Wasserfläche von 1.200 Quadratmetern. Die gesamte Anlage passt sich perfekt in die Umgebung ein und hat eine Auszeichnung für Beispielhaftes Bauen erhalten.

#### **Badespaß drinnen und draußen**

Das Freibad besteht aus einem 25 Meter langen Sportbecken, einem Nichtschwimmerbereich, einem Sprungbecken sowie einem Wasserspielplatz für die jüngsten Besucherinnen und Besucher. Im 120 Quadratmeter großen Saunabereich befinden sich eine Panoramasauna sowie ein Sanarium mit Farbbeleuchtung. Zum Wellnessbereich gehört auch ein abwechslungsreich angelegter Saunagarten mit Rundlauf, Bach und Sonnendeck.

Im lichtdurchfluteten Hallenbad befinden sich ein Schwimmerbecken sowie ein Kinderbecken mit Kleinkin-



→ derbereich, in dem unter anderem ein Wasserlauf, eine Wasserfontäne und eine Rutsche in Elefantenform spritzigen Spielspaß versprechen.

### **Tolle Ausblicke in die Natur**

Aus dem Erholungs- und Gesundheitsbecken mit 34 Grad Wassertemperatur gelangen die Gäste ins Außenbecken, das ganzjährig genutzt werden kann und einen herrlichen Blick auf die Natur erlaubt.

Den großartigen Ausblick müssen aber auch die Gäste in Inneren nicht missen, denn bodentiefe Glasfronten las-

sen den Eindruck entstehen, als befände man sich direkt im Grünen. Ein entspanntes Badevergnügen garantieren zudem Unterwasserscheinwerfer, Sprudelliegen, Nackenduschen, Massagedüsen und Luft-Bodensprudler im Außen- wie im Innenbereich.

Zur Wohlfühlatmosphäre tragen auch die hellen, großen Bodenfliesen bei, die perfekt zu den ebenfalls hellen Troldtekt-Deckenplatten passen und einen gelungenen Kontrast zu den hier und da verbauten Mosaikfliesen in verschiedenen Blautönen bilden.



**Projekt:** Kinzigtalbad Ortenau mit Saunagarten, Hausach  
**Architekten:** Lehmann Architekten GmbH BDA / DWB, Offenburg  
**Bauherr:** Zweckverband Kinzigtalbad, Hausach  
**Fachunternehmen:** Akustik Gesthüsen GmbH

**Troldtekt Produkte**  
**Deckenverkleidung:** Troldtekt Akustikplatten  
**Farbe:** Weiß 101  
**Struktur:** Ultrafein (1,0 mm Holzwolle)

# Kaiserliches Badevergnügen

Schwimmen, entspannen, saunieren und Spaß haben: In den Barbarossa-Thermen in Göppingen - rund 40 Kilometer östlich von Stuttgart - bleiben keine Wünsche offen.

Benannt nach Kaiser Friedrich I., alias Barbarossa, der von 1155 bis 1190 das römisch-deutsche Reich regierte und damals die römische Badekultur im Ort wieder aufleben ließ, lädt die rundum sanierte und modernisierte Badelandschaft heute mit vier Themenbereichen und einem umfangreichen Entspannungs- und Gesundheitsangebot zum Verweilen ein.

## Wellness auf höchstem Niveau

Die große Saunalandschaft in römischem Stil mit sieben verschiedenen Saunen, Kristall-Nebelbad und separater Lounge ermöglicht Schwitzen auf höchstem Niveau. Wer es besonders heiß mag, kann die Blockhaussauna im Au-

ßenbereich nutzen und sich danach im Eisbrunnen abkühlen.

Im Außenbereich befindet sich zudem eine große Sonnenterrasse mit Wohlfühlgarten, Wasserspielen und integriertem Warmwasser-Entspannungsbecken mit Massagedüsen, Bodenblubber und Sprudelliegen für das ultimative Wellness-Gefühl.

## Farbenfrohes Design im Innenbereich

In der großen und lichtdurchfluteten Schwimmhalle, zu der auch eine weitläufige Galerie mit Liegen und Tischen gehört, finden die Gäste unter anderem ein abwechs-





lungsreiches Erlebnisbecken, eine 57 Meter lange Riesenrutsche für garantierten Wasserspaß sowie einen großzügig und freundlich gestalteten Kinderbereich mit vielen Attraktionen, der nach dem Umbau doppelt so groß ist wie vorher.

Hier kommen auch die Troldekt-Akustikplatten zum Einsatz. Sie überzeugen durch besonders farbenfrohes Design, dienen durch ihre Anordnung in verschiedenfarbigen Vierecken und Halbkreisen als positives Gestaltungselement und tragen maßgeblich zur Wohlfühl-atmosphäre in der Therme bei.

—  
**Projekt:** Sanierung und Erweiterung  
 Barbarossa-Thermen, Göppingen  
**Architekten:** Fritz Planung GmbH, Bad Urach  
**Bauherr:** Stadtwerke Göppingen  
**Fachunternehmen:** Akustik Gesthüsen GmbH

**Troldekt Produkte**  
**Deckenverkleidung:** Troldekt A2 Akustikplatten  
 und Deckensegel  
**Farbe:** Spezialfarben  
**Struktur:** Ultrafein (1,0 mm Holzwolle)



# In guten Bädern schwimmt man wie an einem Sommertag im Freien

„Gute Schwimmbäder müssen effizient funktionieren und eine einladende Atmosphäre haben“, sagt Ernst Ulrich Tillmanns, Geschäftsführer des Architekturbüros 4a Architekten.

Diesen Effekt erzielt man beispielsweise durch die Verwendung von Deckenplatten aus natürlichen Materialien wie Holz, die für eine angenehme Akustik sorgen. Und verschiedene Bereiche können durch Licht und den Einsatz von Farben hervorgehoben werden.

Ein gelungenes Beispiel hierfür ist der Bade- und Freizeitpark Vitalbad Kusel, wo Trolldtekt-Akustikdecken in verschiedenen Spezialfarben für eine einladende Atmosphäre sorgen. Das Projekt wurde mit einem ICONIC Award 2021 ausgezeichnet.

Stellen Sie sich vor, an einem warmen Sommertag, unter blauem Himmel und grünen Bäumen in kühles, klares Wasser einzutauchen. Es ist genau dieses Erlebnis eines erfrischenden Bades in der Natur, das der Architekt Ernst Ulrich Tillmanns und seine Kollegen von 4a Architekten

anstreben, wenn sie ein Schwimmbad oder Thermalbad entwerfen. Das Architekturbüro 4a Architekten hat bereits zahlreiche Bäder in Deutschland, Österreich und Russland entworfen und saniert, von denen mehrere Preise gewonnen haben.

„Jedes Bad ist anders. Ganz gleich, ob Sie einen modernen Wellness-Club aus teuren Materialien bauen oder ein einfaches Bad aus den 1960ern sanieren. Es ist stets möglich, ein gutes Design zu entwerfen, in dem sich die Gäste wohlfühlen und das für ein angenehmes Erlebnis sorgt. Zu beachten sind in erster Linie die Funktion der Anlage und die Atmosphäre“, sagt Ernst Ulrich Tillmanns.

## Holz und Wasser ergänzen sich gut

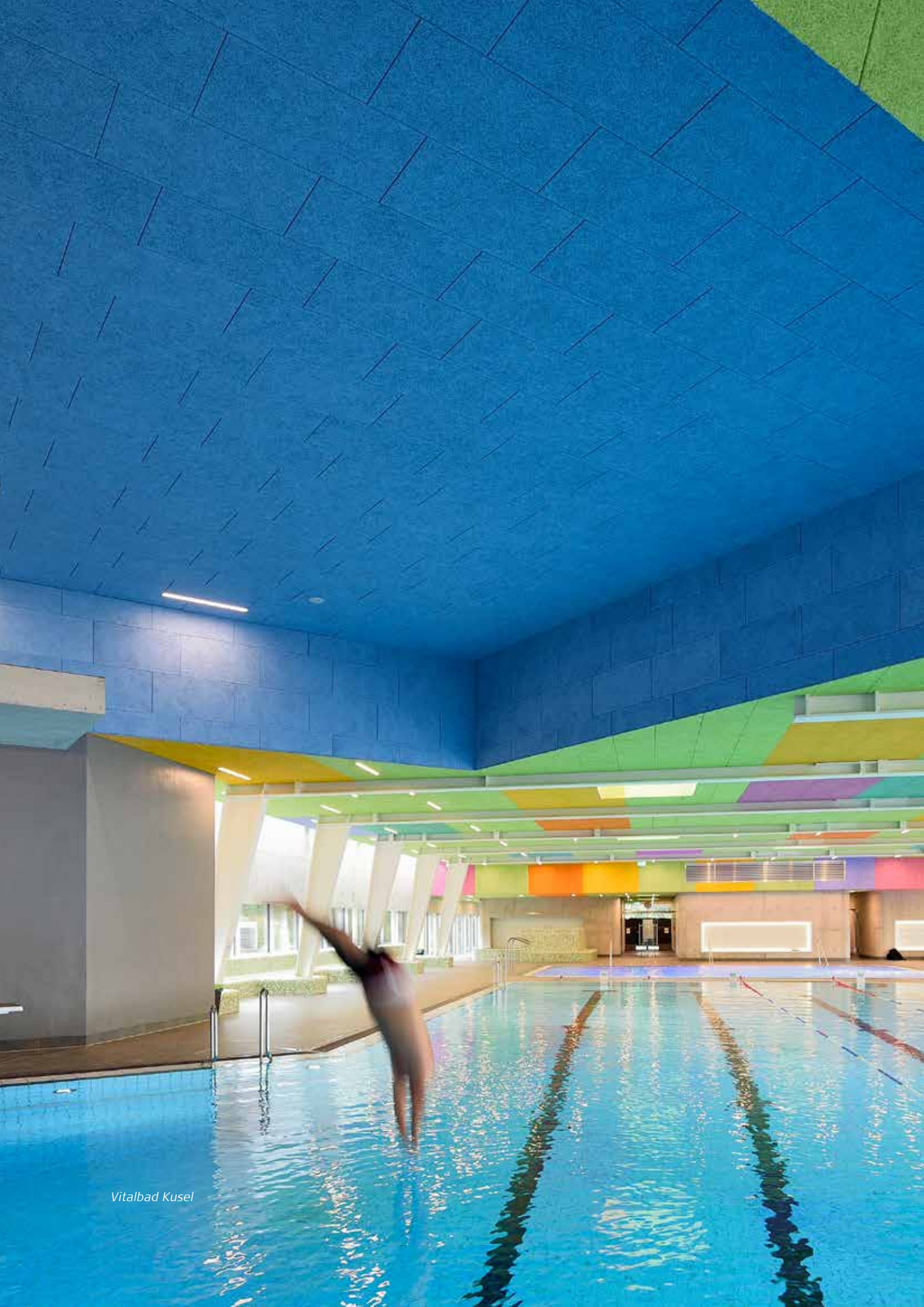
Damit das Gebäude seiner Funktion perfekt gerecht wird, müssen alle Bereiche miteinander verbunden und gut or-

## Über 4a Architekten

- Das Architekturbüro 4a Architekten wurde von den vier Architekten Matthias Burkart, Eberhard Pritzer, Alexander von Salmuth und Ernst Ulrich Tillmanns in Stuttgart gegründet.
- An den beiden Standorten Stuttgart und Moskau sind etwa 45 Mitarbeiter tätig.
- Das Architekturbüro 4a Architekten hat bereits mehrere Auszeichnungen für seine entworfenen Bäder erhalten. Dazu zählt der AQUA Prestige Award 2018 und der Iconic Award 2018 für das Freizeitbad Stegermatt in Offenburg (DE), der Piscina & Wellness Award 2017, der Pool Vision Award 2016 und der Wood Wool Award 2015 Award für das Sportzentrum Leonberg (DE).









### Therme Lindau

→ ganisiert sein, sodass sich die Gäste mit Leichtigkeit zu-rechtfinden und der verfügbare Platz optimal genutzt wird.

„Es ist sehr wichtig, den Platz nicht zu verschwenden und eine möglichst übersichtliche Gestaltung vorzusehen. Wenn Sie frühzeitig mit dem Planen beginnen, können Sie eine Menge Geld sparen“, sagt Ernst Ulrich Tillmanns, und fährt fort:

„Ebenso wichtig ist die Atmosphäre des Gebäudes. Einige ältere Schwimmbäder sind ähnlich wie Schlachthöfe weiß gefliest und wirken daher eher kühl. Man sollte stattdessen ein warmes und einladendes Gefühl von Wellness erzeugen. Daher ist die Wahl der Materialien entscheidend.“

Unter den verfügbaren Materialien hat Ernst Ulrich Tillmanns einen Favoriten: Holz.

„Ebenerdig gibt es eine Menge Wasser. Dort sind Fliesen und Beton vorzuziehen. Aber einen Meter darüber ist Holz ein sehr gutes Material, sowohl an den Wänden als

auch an den Decken. Es ist ein natürliches Material, das nicht korrodiert, es sorgt für Atmosphäre und ist widerstandsfähig.

### Die Natur muss an das Becken heranreichen

Die Architekten von 4a Architekten haben mehrere kombinierte Badeanlagen mit über Kanäle verbundenen Innen- und Außenbereichen entworfen. Dieses an Beliebtheit zunehmende Konzept erlaubt ganzjähriges Schwimmen im Freien, selbst in den nördlichen Klimazonen, wo Kälte und Regen das ganze Jahr über dominieren. Bei den Konzepten, die ausschließlich über Becken im Innenbereich verfügen, plädiert Ernst Ulrich Tillmanns für eine Architektur, die die Natur nach drinnen holt.

„Da wir Menschen das Schwimmen in freier Natur bevorzugen, ist es wichtig, den Eindruck zu erzeugen, man würde sich im Freien bewegen. Dies kann man mit großen Glasflächen erreichen, die eine visuelle Verbindung zwischen innen und außen schaffen. Eine weitere Möglichkeit sind helle Farben und Holzwolle zu verwenden, um die Außenatmosphäre nach drinnen zu bringen. Das ha-



ben wir beispielsweise bei der Sanierung des Lochenbades so gehandhabt, einem kleineren Bad aus den 1970ern. Mit leuchtend grünen Akustikplatten und großen Glasflächen mutet es an, als ob die Badegäste in eine natürliche Landschaft eintauchen", sagt Ernst Ulrich Tillmanns.

#### Die Bedeutung der Akustik

Bei 4a Architekten hat man bereits Erfahrungen mit dem Einsatz von leichten Akustikplatten aus Holzwolle von anderen Marken gesammelt, zum Beispiel in der Therme Wien und im Sportzentrum in Leonberg. Der Einsatz von Holzwolle soll nicht nur eine natürliche Atmosphäre schaffen. Ernst Ulrich Tillmanns betont auch die Bedeutung der Akustik im Poolbereich, insbesondere wenn sich in dem ohnehin von harten Oberflächen dominierten Raum auch noch große Glasflächen befinden.

„Es ist sehr wichtig, schallabsorbierende Materialien an der Decke zu verwenden. Man soll Spaß haben und sich entspannen können. Ein Poolbereich mit schlechter Akustik ist nicht gut für das Gehirn. Ich habe einmal ein älte-

res Schwimmbad mit einer großen Glaskuppel über dem Schwimmbereich besucht. Der Geräuschpegel war fast unerträglich.

Materialien, die nicht nur über gute akustische Eigenschaften verfügen, sondern auch viele Gestaltungsmöglichkeiten eröffnen, bieten uns Architekten großes Potenzial. Ein Beispiel hierfür ist der neu eröffnete Bade- und Freizeitpark in Kusel. Hier verleihen die farbigen Deckenelemente dem Gebäude einen ganz besonderen Charme. Die Zusammenstellung der Farben ist von einer bunten Blumenwiese inspiriert und schafft eine heitere Atmosphäre mit einer ganz eigenen Identität.“

Die Renovierung und Erweiterung des Vitalbads Kusel wurde im Herbst 2021 mit einem ICONIC Award ausgezeichnet. Die ICONIC Awards werden vom German Design Council vergeben, und die Anlage in Kusel erhielt den Preis in der Kategorie „Selection“.

# Bunter Badespaß im Pfälzer Bergland

Hochmodern und herrlich farbenfroh präsentiert sich das Vitalbad in Kusel nach einer umfangreichen Sanierung. Der Entwurf stammt vom renommierten Architekturbüro 4a Architekten aus Stuttgart.



Wer nach Kusel im Südwesten von Rheinland-Pfalz reist, befindet sich in der mit nur gut 5.000 Einwohnerinnen und Einwohnern zweitkleinsten Kreisstadt Deutschlands. Und die hat trotz ihrer überschaubaren Größe einiges zu bieten. Gelegen im wunderschönen Pfälzer Bergland befindet sich etwa vier Kilometer vom Stadtzentrum entfernt die Burg Lichtenberg. Sie ist 425 Meter lang und damit die größte Burgruine Deutschlands.

## **Das Bad als wichtiger Standortfaktor**

Eine weitere Attraktion und zugleich ein wichtiger Standortfaktor für die Region ist der verbandsgemeindeeigene Bade- und Freizeitpark im Ort. Um dessen Erhalt zu garantieren, hat die Stadt mehrere Millionen Euro investiert. Entstanden ist dabei ein hochmodernes und farbenfro-

hes Vitalbad, in dem Besucherinnen und Besucher aller Altersstufen voll auf ihre Kosten kommen.

Die größte Freizeiteinrichtung Kusels ist bereits seit Mitte der 1980er Jahre Anlaufstelle für Sportschwimmer, Familien und Touristen.

Im Rahmen der baulichen, technischen und energetischen Sanierung erstrahlt das Bad, zu dem auch ein Freibad gehört, inzwischen in neuem Glanz, erfüllt modernste Standards, ist komplett barrierefrei und verspricht Bade- und Freizeitvergnügen auf höchstem Niveau. Der flache Neubau fügt sich dabei mit großen, bodentiefen Glasfassaden perfekt in das weitläufige und harmonisch gestaltete Außengelände ein.





→ **Komplett neuer Kinder- und Wellnessbereich**

Neben der Sanierung des vorhandenen Aktivbeckens, des Lehrschwimmbekens und des Schwimmerbeckens ist ein komplett neuer Bereich für Kinder mit vielen spannenden Wasserspielen entstanden. Auch der Sanitär- und Umkleidebereich sowie der Wellnessbereich wurden neu gebaut und bieten den Gästen sowohl im Inneren als auch unter freiem Himmel viel Platz und Komfort. Ein Highlight ist die 60 Meter lange Rutsche mit diversen Lichteffekten, die eine Höhe von fast sieben Metern überwindet. Im Spiel- und Spaßbecken gibt es zudem einen Wildwasserkanal, Schwallwasserbrausen, Boden- und Wand-sprudler sowie Massagedüsen und einen Wasserpilz.

**Farbenspiel der Superlative**

Im lichtdurchfluteten Innenraum des Vitalbads wurden Bodenfliesen in warmen Brauntönen mit hellen Betonelementen an den Wänden kombiniert. Einen farbigen Kont-



rast bilden die weißen und grünen Mosaikfliesen, die an den vielen geschwungenen Sitzgelegenheiten in der Schwimmhalle verbaut wurden.

Absoluter Hingucker und Akzentsetzer sind im gesamten Bad aber die bunten Decken, die den gesamten Komplex - vom Eingangs- über den Gastronomie- und Umkleidebereich bis zur großen Schwimmhalle - einladend und freundlich wirken lassen.

Die dafür verwendeten Troldekt-Akustikplatten strahlen in Grün, Rosa, Lila, Türkis, Gelb, Orange und Blau und wurden an einigen Stellen auch mit dunklen Platten kombiniert, um einen markanten Kontrast zu erzielen. Durch großflächig in blau verbaute Platten entsteht im Bereich der Sprungtürme der Eindruck, man würde direkt aus dem Himmel ins kühle Nass springen.

Die Platten kommen im gesamten Innenraum sowie auch im Bereich des Dachüberstands im Außenbereich in Richtung Freibad zum Einsatz und machen das Vitalbad zu einem fröhlichen und positiven Ort der Farbenfreude, der seinesgleichen sucht.

**Projekt:** Sanierung und Erweiterung des Bade- und Freizeitparks Kusel

**Architekten:** 4a Architekten GmbH, Stuttgart

**Bauherr:** Vitalbad Pfälzer Bergland GmbH, Kusel

**Fachunternehmen:** Akustik Gesthüsen GmbH

#### **Troldekt Produkte**

**Deckenverkleidung:** Troldekt Akustikplatten

**Farbe:** Spezialfarben

**Struktur:** Ultrafein (1,0 mm Holzwolle)

# Imposante Wellness-Oase mit Blick auf den Bodensee

Die Lindau-Therme überzeugt mit minimalistischem Charme sowie einzigartigem Design und garantiert abwechslungsreichen Badespaß sowie Entspannung und kulinarische Höhepunkte auf 13.000 Quadratmetern.



Die Stadt Lindau am östlichen Ufer des Bodensees im Dreiländereck Deutschland-Österreich-Schweiz ist immer eine Reise wert. Schon allein aufgrund ihrer einmaligen Lage am Fuß der Alpen und mit ihrer einzigartigen, denkmalgeschützten Inselaltstadt, die mitten in Deutschlands größtem See liegt. Doch Lindau hat auch in punkto Wellness und Familienbadespaß einiges zu bieten. Die Lindau-Therme verspricht großen und kleinen Besucherinnen und Besuchern Entspannung pur sowie ein abwechslungsreiches Badevergnügen in malerischer Natur.

## Wellness direkt am Bodensee

Von 4a Architekten aus Stuttgart sanft in die wunderschöne Landschaft zwischen Eichwald und Bodensee eingebettet, befindet sich die Therme in Lindau direkt am Ufer des Bodensees. In dem mit großen Fensterflächen gestalteten, langgestreckten Neubau mit Holz-Beton-Fassade lädt auf 13.000 Quadratmetern eine einzigartige und moderne Wellness- und Badelandschaft inklusive großzügigem Außenbereich mit einmaligem Blick auf Wasser und Berge zum Abschalten, Verweilen und Genießen ein.





**Entspannung, Spaß und kulinarische Highlights für alle Generationen**

Die Therme besteht aus einem Familien- und Sportbad inklusive 25-Meter-Olympiabecken sowie einer großzügigen Thermen-, Wellness- und Saunalandschaft. Zum rundum elegant und einladend gestalteten Gastronomiebereich gehören insgesamt vier unterschiedlich eingerichtete Restaurants. Im Sauna-Restaurant können die Gäste ganz gemütlich im Bademantel Platz nehmen und sich kulinarisch verwöhnen lassen.

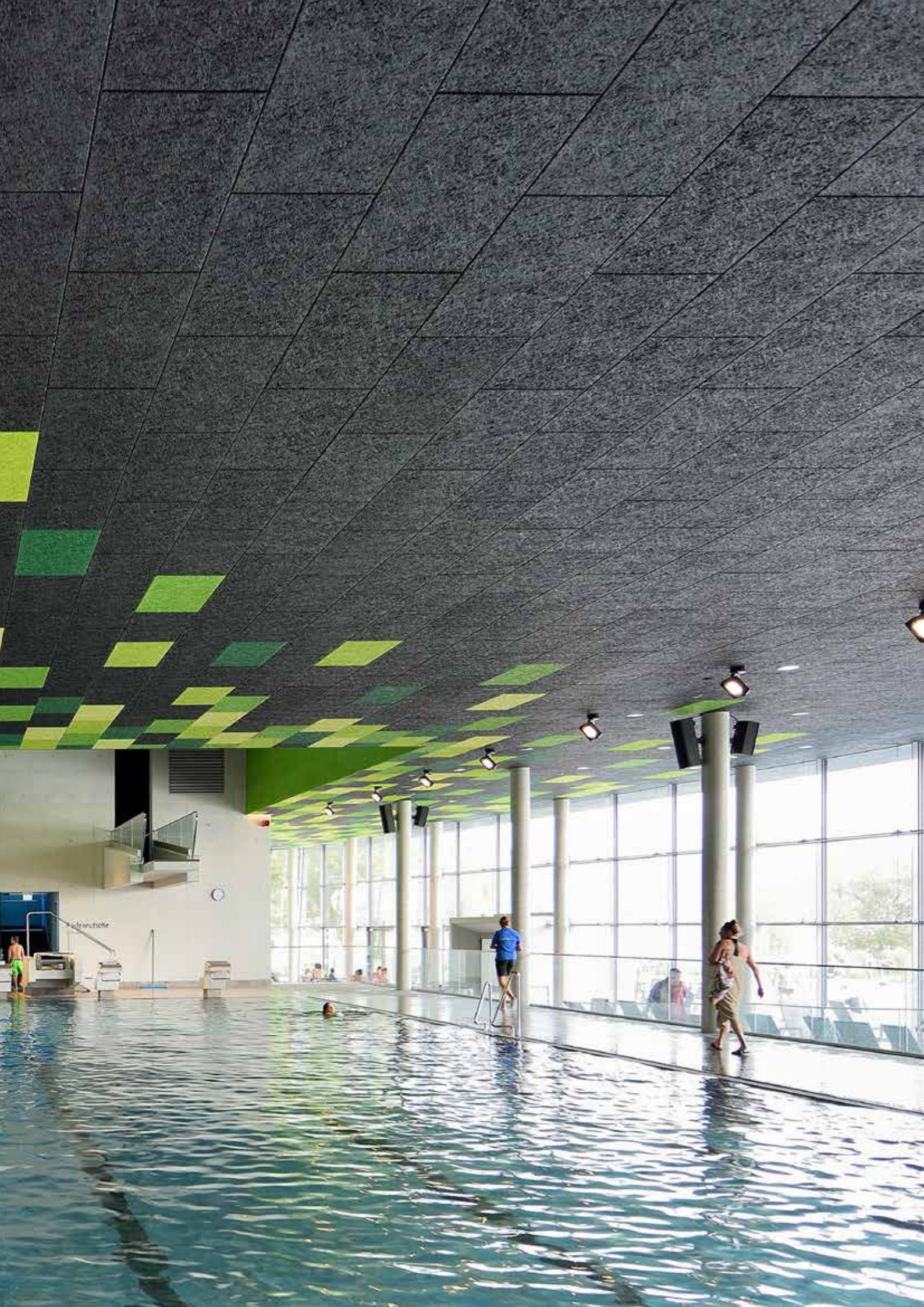
In zwei Poolbars werden köstliche Drinks sowohl drinnen als auch draußen im warmen Wasser serviert – Seeblick inklusive. Ein Fitnessbereich und ein privat-buchbarer Spa-Bereich runden das Premium-Wellness-Angebot ab.

**Beeindruckende Attraktionen**

Zu den Wasserattraktionen in insgesamt sechs verschiedenen Becken zählen unter anderem Massageliegen, Sprudelsitze, Nackenduschen, ein Strömungskanal, ein 40-Grad-Quellbecken, ein Wildbach mit Reifenrutsche,







→ ein Wasserspielplatz, eine Wasserhöhle für Kinder sowie ein Riesen-Whirlpool für bis zu 30 Personen. Zudem gibt es mehrere Sprungtürme, deren Sprungbretter teilweise direkt aus der Betonwand herausragen, ein Sole-Intensivschwabecken mit Unterwasserspots und einen beeindruckenden Unterwasser-Konzertsaal.

**Farbige Akzente im minimalistischen Gesamtkonzept**

Das minimalistische Sichtbetonedesign kombiniert mit Holz und Stein-Elementen wirkt edel und ausdrucksstark. Teilweise angeschrägte große Betonkörper gliedern die Bereiche im Erdgeschoss und schaffen imposante Raumszenarien. Nach oben hin ist das Gebäude offen, wodurch zusätzlich zu den großen Fenstern viel Licht ins Innere fällt.

Im Schwimmbadbereich mit vielen Liege- und Ruheflächen erfüllen farbige Troldekt-Akustikplatten eine zentrale gestalterische Aufgabe und tragen zur Wohlfühlatmosphäre bei. Raffiniert kombiniert setzen sie farbige Akzente in Grün, Rot und Schwarz und bilden einen gelungenen Kontrast zu den hellen Betonwänden und den etwas dunkleren gefliesten Fußböden in der lichtdurchfluteten Schwimmhalle. Im Eingangsbereich wurden dunkle Deckenplatten ebenfalls mit hellen Bodenfliesen sowie mit Elementen aus Holz und Beton kombiniert und lassen den gesamten Raum elegant und einladend wirken.

**Projekt:** Therme Lindau  
**Architekten:** 4A Architekten, Stuttgart  
**Bauherr:** Bäderbetriebe Lindau, Therme Lindau GmbH

**Troldekt Produkte**  
**Deckenverkleidung:** Troldekt Akustik  
**Farbe:** Schwarz, Spezialfarben  
**Struktur:** Fein (1,5 mm Holzwolke)







# Im Nautiland den Alltag vergessen

Im komplett neu errichteten Schul-, Sport-, Familien-, und Freizeitbad mitten in Würzburg, das von außen an ein bumerangförmiges Raumschiff erinnert, sollen sich die Gäste - unabhängig von Alter, Status und Besitz - vom Alltag befreien.



Wie einst die Nautilus, das fiktive Unterseeboot Kapitän Nemos aus der Feder von Jules Verne, soll das Nautiland im bayrischen Würzburg einen Ausstieg aus der irdischen Welt ermöglichen. Das bereits in den 1970er Jahren erbaute Schwimmbad wurde 1990 als Nautiland nach einer ersten Erweiterung neu eröffnet und war damals eines der ersten Erlebnisbäder in Deutschland, das teilweise mehr als 3.000 Tagesgäste anzog. Inzwischen besuchen rund 250.000 Besucherinnen und Besucher jährlich das Erlebnisbad, zu dem auch eine benachbarte Eisbahn gehört.

Das 2019 neu gebaute Nautiland, das von außen an ein bumerangförmiges Raumschiff erinnert, soll ein außergewöhnlicher Ort sein, an dem sich jeder frei entfalten,





das Leben genießen, die Seele baumeln lassen und sich sportlich betätigen kann.

**Viele Attraktionen auf knapp 6.000 Quadratmetern**  
Auf einer Grundfläche von knapp 5.800 Quadratmetern und auf mehr als 1.000 Quadratmetern Wasserfläche befinden sich im Nautilandbad - innen wie außen - diverse Schwimm- und Erlebnisbecken mit Sprudeldüsen, Sprungtürmen und Liegebereichen sowie eine großzügig gestaltete Wellness- und Saunalandschaft mit liebevoll angelegtem Garten, Wasserteich und Kneipplauf, Nebelfeld, Poolbar, Outdoor-Fitnessgeräten und Spielplatz.

Attraktion für alle Action-Fans ist unter anderem die 84 Meter lange Wasserröhrenrutsche mit futuristischen LED-Effekten und Zeitmessung. Eine kleine Rutsche in Delfin-Form sowie mehrere Wasserspiele gibt es auch im Kinderplanschbecken, das im Gegensatz zu den übrigen Edelstahlbecken bunt gefließt ist.

**Troldtekt-Platten unterstreichen die Wohlfühlatmosphäre**

Die großzügig angelegte Schwimmhalle, in der sich auch das 25 Meter lange Sportbecken mit sechs Bahnen sowie verschiedene Sprungtürme, Liegeflächen und kleinere





Becken befinden, ist dank der bodentiefen Glasfassade lichtdurchflutet. Passend zu den beigefarbenen Bodenfliesen wurden an Decke und Wänden helle Troldekt-Akustikplatten eingesetzt, die den großen Raum freundlich, hell und offen wirken lassen. Die Platten kommen auch in den großzügig gestalteten Aufenthaltsbereichen zum Einsatz und tragen zur beruhigenden Wohlfühlatmosphäre im gesamten Nautiland-Komplex bei.

**Projekt:** Familienfreizeitbad Nautiland, Würzburg  
**Architekten:** Fritz Planung GmbH, Bad Urach  
**Bauherr:** Stadt Würzburg  
 Fachunternehmen: Akustik Gesthüsen GmbH

**Troldekt Produkte**  
**Deckenverkleidung:** Troldekt Akustikplatten  
**Farbe:** Natur Hell  
**Struktur:** Extrem fein (0,5 mm Holzwolle)



Eintauchen in die magische  
Wasserwelt Rulantica



Die unvergleichliche Märchen-Wasserwelt Rulantica in der Nähe des Europaparks Rust bietet abenteuerliches und außergewöhnliches Wasservergnügen für die ganze Familie in nie dagewesenen Dimensionen.



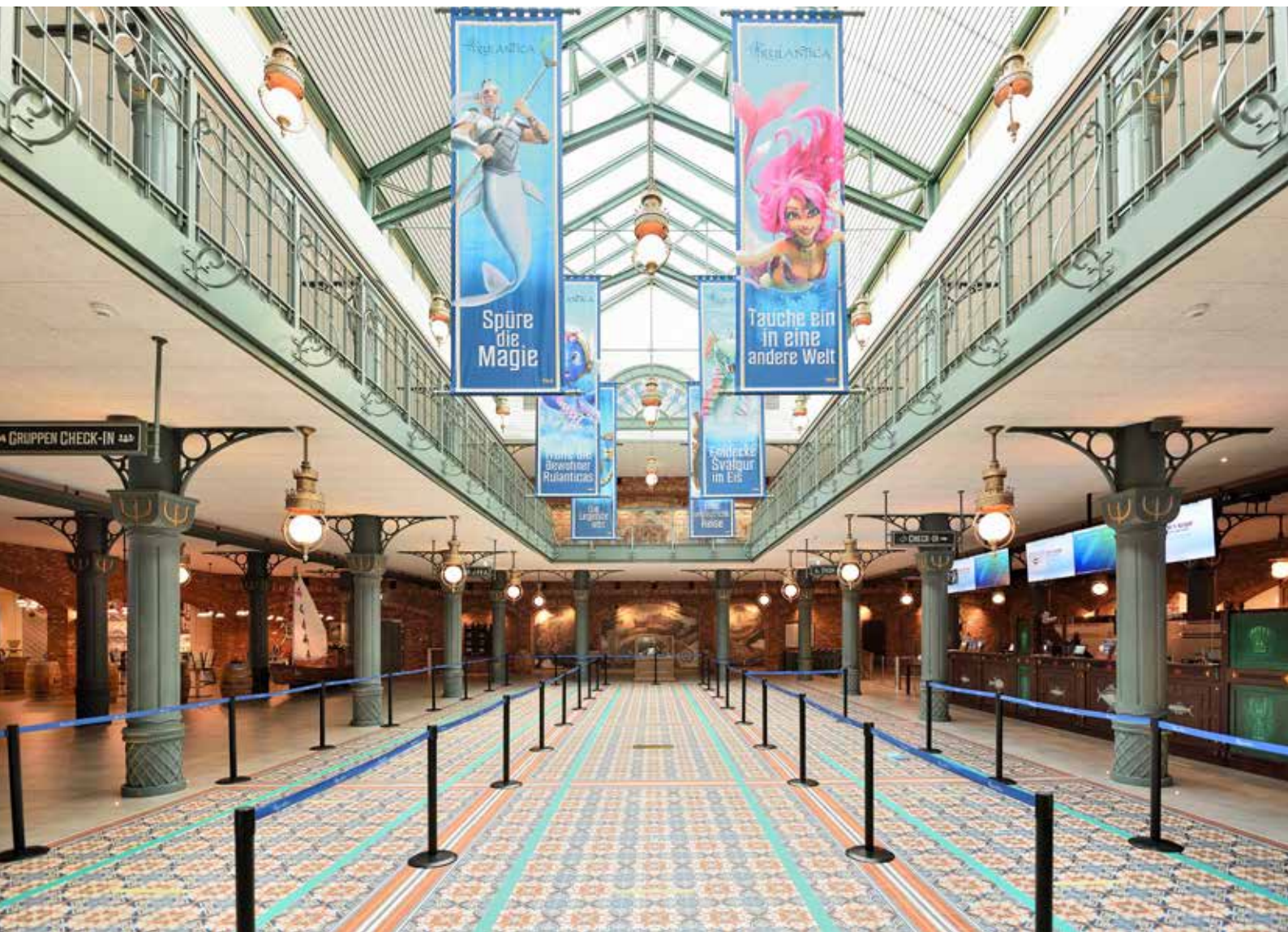
Auf einer Fläche von 40.000 Quadratmetern befindet sich der gigantische Wasserpark nur wenige Kilometer entfernt vom Europapark Rust, Deutschlands größtem Freizeitpark in Baden-Württemberg. Eingebettet in ein insgesamt 450.000 Quadratmeter großes Gelände, zu dem auch ein Hotel gehört, umfasst die skandinavisch-magische Wasserwelt neun aufwendig thematisierte Bereiche, die von Fantasiewesen wie Meerjungfrauen, Trollen und Seeungeheuern bevölkert werden.

Schon beim Betreten des Eingangsgebäudes, das an einen Bahnhof im Jugendstil erinnert, tauchen die Besucherinnen und Besucher in eine andere Welt ein. Hinter der fantasievollen und mystischen Szenerie Rulanticas verbirgt sich eine vielfältige Geschichte, die auf einer gleichnamigen Jugendbuch-Serie von Michaela Hanauer basiert. Darin geht es um das Waisenkind Mats und das Meer Mädchen Aquina von der geheimnisvollen Insel Rulantica im Nordmeer.

#### **Diverse Attraktionen in einer Riesen-Muschel**

Zu den Attraktionen in der magischen Wasserwelt gehören unter anderem 17 Wasserrutschen, das größte Wellenbad Deutschlands, ein Strömungskanal, mehrere Wasserspielplätze für unterschiedliche Altersgruppen und Wasserfälle. Der Innenbereich des Parks befindet sich in einer gut 32.000 Quadratmeter großen und 20 Meter hohen Halle, deren Form an eine Muschel erinnert. Überspannt wird sie von einem der größten Holzdächer Europas.

Dass es in der imposanten und weitläufigen Märchen-Badewelt überraschend ruhig ist, liegt zum einen an den vielen Felsen und Dekorationselementen, zum anderen aber auch an den in der Decke verbauten Troidtekt-Akustikplatten. Sie passen sich farblich perfekt in die Themenwelt ein und kommen auch im Foyer, im Bereich der Umkleieräume zum Einsatz.



**Projekt:** Neubau Wasserpark - Europa Park, Rust  
**Architekten:** pbr Planungsbüro Rohling AG,  
 Architekten Ingenieure, Osnabrück  
**Bauherr:** Europa-Park Freizeit und Familienpark Mack KG

#### Troldtekt Produkte

**Deckenplatten:** Troldtekt und Troldtekt A2 Akustikplatten  
**Farbe:** Weiß 101, Spezialfarben  
**Struktur:** Extrem fein (0,5 mm Holzwolle)



# Hallenbad im neuen Glanz

Den 28. Juli 2014 werden die Einwohner in Münster nicht so schnell vergessen. Denn Regenfluten ergossen sich über der Stadt. Von den Überschwemmungen war auch das Bürgerhaus im Stadtteil Münster-Kinderhaus betroffen.



Auch dem im Gebäudekomplex integrierten Hallenbad hatte das Hochwasser zugesetzt. Eindringende Wassermassen fluteten die Kellerräume bis zur Decke und zerstörten die gesamte Haustechnik. Umkleibereiche und Schwimmbecken mussten vom Schlamm befreit und gereinigt werden.

Drei Jahre danach erstrahlt das Hallenbad in neuem Glanz. Der Eingangs- und Umkleibereich wurde bei der Sanierung weitgehend unverändert gelassen. Die Schwimmhalle hingegen erhielt eine gänzlich neue Gestaltung. Sie zeigt sich nun als eine differenziert gestaltete Badelandschaft.

Das vom Architekturbüro Janßen, Bär und Partner in Bad Zwischenahn entwickelte Konzept sah nicht nur die Erneuerung sämtlicher Technikbereiche, des Daches und der

Fassade vor. Ein völlig neu gestalteter Kinderbereich mit Wasserfall und Spritzschlange etwa, in dem Eltern auf einer langgezogenen Sitzbank direkt am Planschbecken ihre Kleinen im Wasser beobachten können zählt, wie die erneuerte Dachterrasse mit Zugang aus dem Kinderbereich, zu den gravierenden Umbaumaßnahmen. Aber auch die Rutsche, die parallel zum großen Becken mit LED-Unterwasserbeleuchtung in einer „Landebahn“ endet, lässt die Herzen der kleinen und großen Badegäste höherschlagen.

Boden, Wände, Sitzbänke – jedes Element hat eigene Fliesengrößen und Farben. Kleine, grüne Mosaikfliesen für die langgezogenen Sitzbänke, differenzierte Querschichtungen für die Wände und Variationen in Grau für den Boden. Die großen Fensterfronten sind partiell mit grünen Scheiben versehen, die bei Sonnenschein ein interessantes Farbenspiel auf den grauen Bodenfliesen erzeugen.

Ein weiteres Gestaltungselement ist ein an der Wand verlaufendes Band aus Troldekt Akustikplatten der Designserie Troldekt Rhombe mini. Dabei handelt es sich um Akustikplatten, deren CNC-gefräste Spuren die Flächen eines dreidimensionalen Kubus ergeben. Dieser Effekt wird darüber hinaus durch verschiedene Farben verstärkt. →

**Projekt:** Hallenbad Münster-Kinderhaus  
**Architekten:** jänßen bär partnerschaft mbB – Architekten und Ingenieure  
**Bauherr:** Stadt Münster  
**Fachunternehmer:** Akustik Gesthüsen GmbH

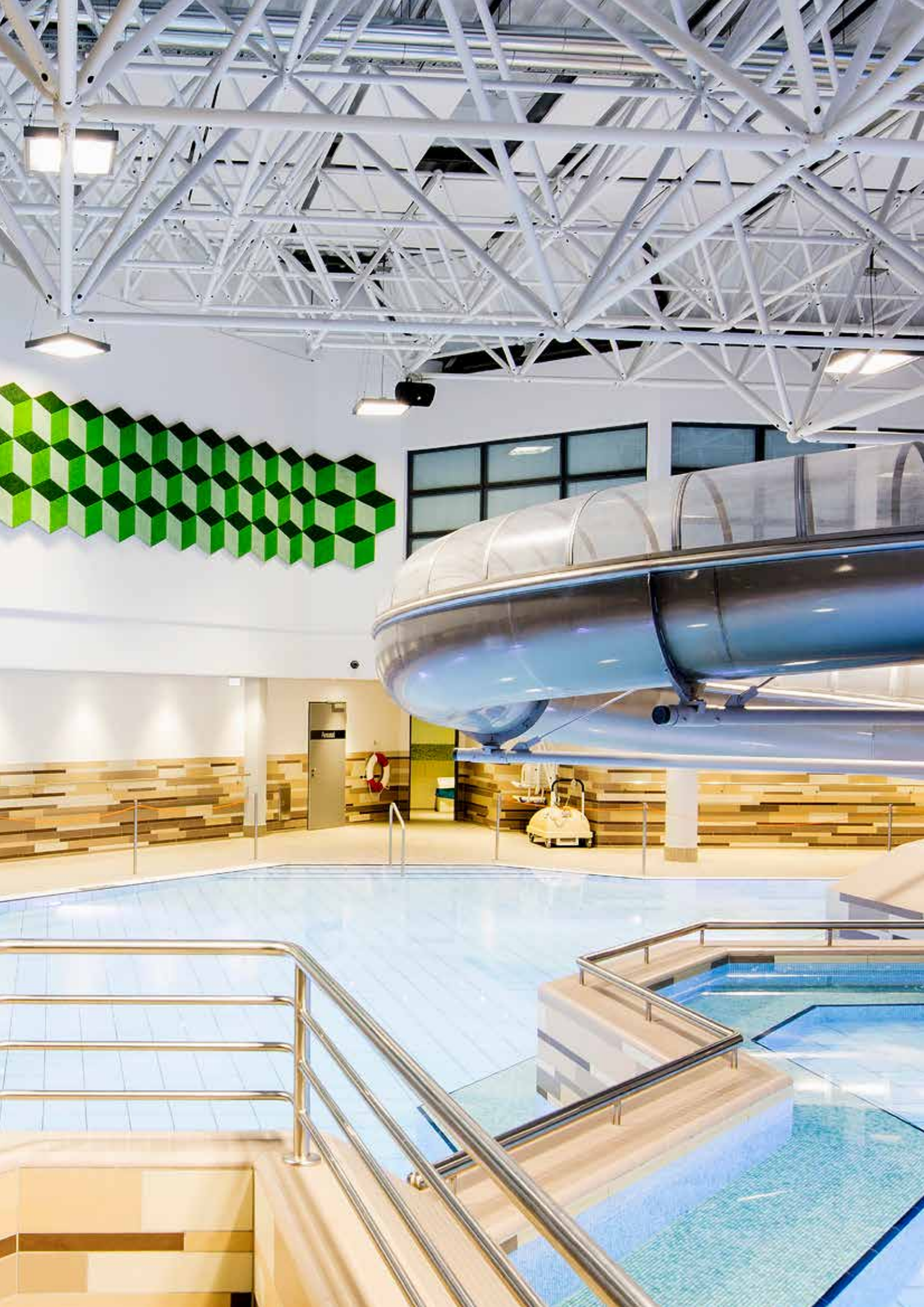
#### **Troldekt Produkte**

**Wandverkleidung:** Troldekt Rhombe mini  
**Farbe:** Sonderfarben RAL 6019, RAL 6018 und RAL 6002  
**Struktur:** Ultrafein (1,0 mm Holzwolle)









# Alles unter einem Dach vereint

Das neu gebaute Schwimmbad Balneon in Neustadt am Rübenberge zwischen Bremen und Hannover mit vielen Attraktionen und Wellnessbereich ist ein wahres Juwel für Besucherinnen und Besucher aller Altersgruppen.



Weil das in den 1970er Jahren gebaute Schwimmbad nicht mehr den technischen Anforderungen entsprach und auch ansonsten nicht mehr zeitgemäß war, entschied sich die Wirtschaftsbetriebe Neustadt am Rübenberge GmbH, ein komplett neues Kombibad mit ganzjährig beheiztem Außenbereich zu bauen und damit auch das sanierungsbedürftige Freibad der Stadt zu ersetzen.

Die Gäste finden seit 2018 im Balneon nun Badevergnügen drinnen und draußen, tolle Attraktionen, Wellness und Gastronomie unter einem Dach vereint. Der zweigeschossige Baukörper passt sich dabei mit seiner großflächigen Glasfassade dezent in die grüne Umgebung ein und wirkt offen und einladend.

## **Viele Attraktionen**

Ein großes Sportbecken mit Sprungbereich, Gruppen- und Lehrschwimmbekken sowie ein warmes Kleinkind-Planschbecken mit Schiffchenkanal verteilen sich im Balneon auf mehr als 1.500 Quadratmetern Wasserfläche. Dazu kommt der 850 Quadratmeter große Wellness-Bereich mit verschiedenen Saunen, Dampfbad und Infrarotraum, Eisbrunnen und Sauangarten mit angeschlossenem Gastronomie- und Fitnessbereich.

Eine 70 Meter lange Rutsche mit Zeitmessung und Lichteffekten führt vom Innen- in den Außenbereich. Über eine weitere Rutsche gelangen die Badegäste zudem in einen Naturbadesee mit feinem Sandstrand.



### Gestalterische Finesse in der Schwimmhalle

Wie es im Balneon gelungen ist, gestalterische Finesse mit Funktionalität und Nachhaltigkeit zu kombinieren, beweist Troldekt auch hier zum wiederholten Mal eindrucksvoll. In der lichtdurchfluteten Schwimmhalle wurden an Decken und Wänden Akustikplatten in unterschiedlichen Farben eingesetzt. Durch die Kombination von hellen, gelben, blauen und grauen Platten entsteht hier ein lockeres, farbenfrohes Design, das die Aufenthaltsqualität im gesamten Schwimmbad steigert und zum Wohlfühlen und Verweilen einlädt.

**Projekt:** Balneon • Sauna, Hallen- und Naturfreibad am Rügenberge, Deutschland

**Architekten:** pbr Planungsbüro Rohling AG, Osnabrück

**Bauherr:** Wirtschaftsbetriebe Neustadt am Rügenberge GmbH

#### Troldekt Produkte

**Deckenplatten:** Troldekt Akustikplatten

**Farbe:** Sonderfarben (RAL 1008060, RAL 1007050, RAL 2105030, RAL 2106010, RAL 0858080)

**Struktur:** Extra fein (0,5 mm Holzwolle)



# Multifunktionales Schwimmbad mit Rheinblick

Gelegen am Rheinkilometer 741 und danach benannt zählt das „Rheinblick 741“ zu den innovativsten Bauprojekten Düsseldorfs und überzeugt mit raffiniertem Design in der Schwimmhalle.

Eine zukunftsweisende Schwimm- und Begegnungsstätte für Freizeit, Sport und Politik hat die nordrhein-westfälische Landeshauptstadt Düsseldorf mit der Bädergesellschaft Düsseldorf mbH direkt am Rheinufer realisiert. In dem organischen Gebäudekomplex, der mit seiner Form und seiner silbergrauen Fassade an einen am Rhein liegenden Kieselstein erinnern soll, finden neben einem Hallenbad auch eine Physiotherapiepraxis, ein Gymnastikraum zur Nutzung für Vereine und Physiotherapie sowie ein Veranstaltungsraum für bis zu 200 Personen Platz.

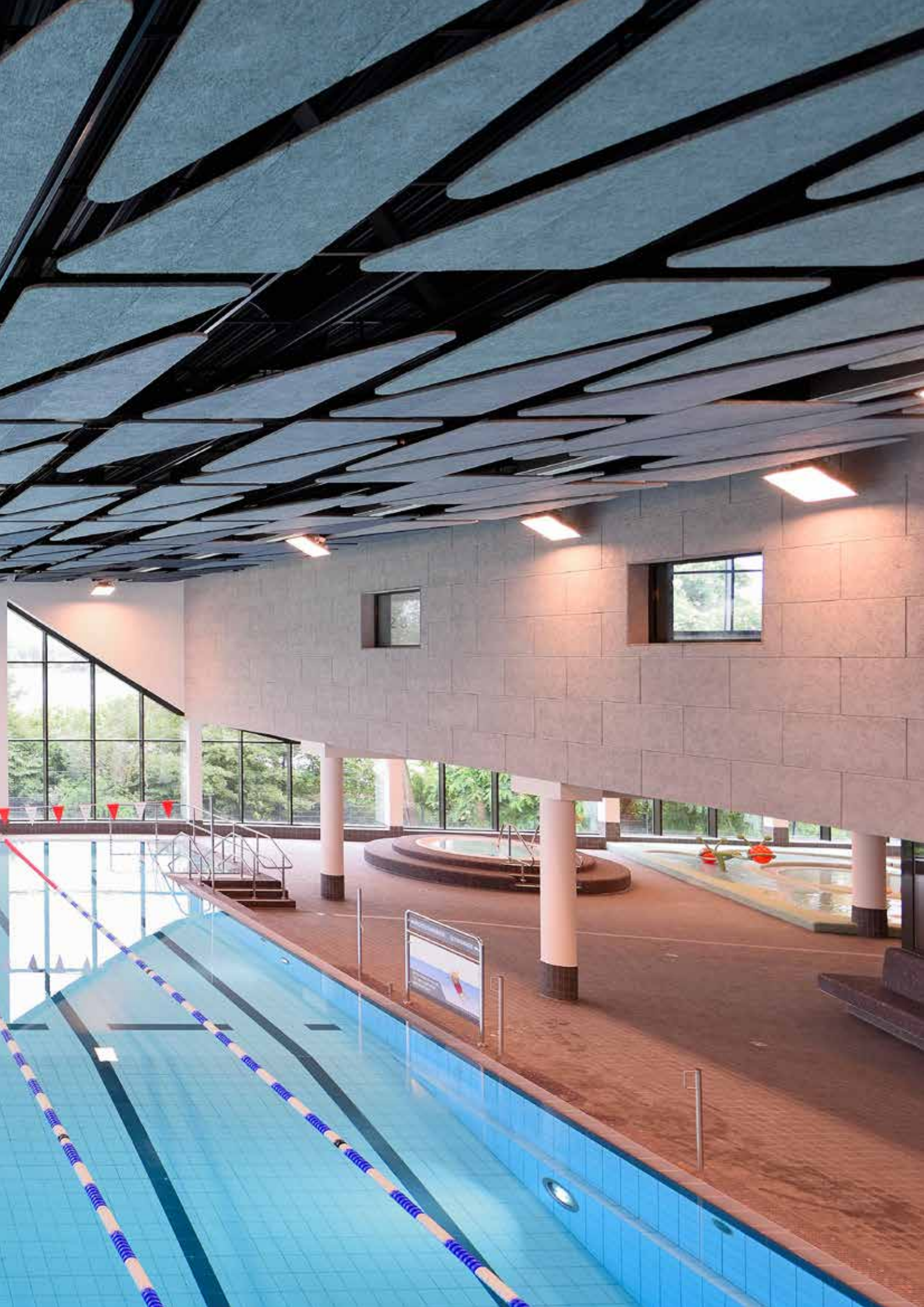
Zudem ist eine Bezirksverwaltungsstelle in dem multifunktionalen und komplett barrierefreien Neubau untergebracht, inklusive Räumen für Sitzungen und Tagungen

der Bezirksvertretung. Unmittelbar neben dem Komplex gibt es eine große Anlage mit 131 Parkplätzen sowie Fahrradabstellflächen. Direkt darüber liegt ein 50 mal 70 Meter großes Fußballtrainingsfeld.

## Einzigartiges Hallenbad

Das „Rheinblick 741“ ist das einzige Hallenbad Düsseldorfs, in dem die Besucherinnen und Besucher mit Blick auf den Rhein ihre Bahnen ziehen können. Dank der großen Fensterfläche kommt zudem viel Tageslicht ins Innere. Zum Schwimmbad gehören ein 25-Meter-Becken mit Sprungtürmen, ein abgetrenntes, 15 mal acht Meter großes Lehrschwimm- und Kursbecken mit Hubboden, ein Warmwasserbecken und ein liebevoll gestalteter Kinderplanschbereich mit vielen bunten Wasserspielgeräten. Ein





Highlight ist hier der „Miniatur-Rhein“, der durch den Bereich fließt und sich aufstauen lässt.

Von einer langen Steinbank aus, die rund um das Kursbecken verläuft, sind alle Bereiche einsehbar.

### Akustikplatten in Dreiecksform als gestalterisches Element

Im Kinderbereich vermitteln türkisfarbene Mosaikfliesen in Kombination mit braunen Bodenfliesen und hellen Wänden eine freundliche Atmosphäre. Im Schwimmerbereich wurden große braune Bodenfliesen mit braunen Mosaikfliesen kombiniert, die einen warmen Kontrast zu den hellen Wänden bilden. Ein besonderer Hingucker und wichtiges gestalterisches Element in der Schwimmhalle sind die eingebauten Troldekt-Deckenplatten in Dreiecksform, in denen sich die Wasseroberfläche zu spiegeln scheint. Helle Standard-Akustikplatten sind zudem an Wänden und Decken im gesamten Schwimmbad verbaut.

**Projekt:** Schwimmbad „Rheinblick 741 - Begegnung am Wasser“, Oberkassel

**Architekten:** Planteam Ruhr, Gelsenkirchen

**Bauherr:** Bädergesellschaft Düsseldorf mbH, Düsseldorf

**Fachunternehmer:** Akustik Gesthüsen GmbH

### Troldekt Produkte

**Deckenverkleidung:** Troldekt Akustik

**Farbe:** Grau 202, Weiss, Spezialfarben

**Struktur:** Ultrafein (1,0 mm Holzwolle)



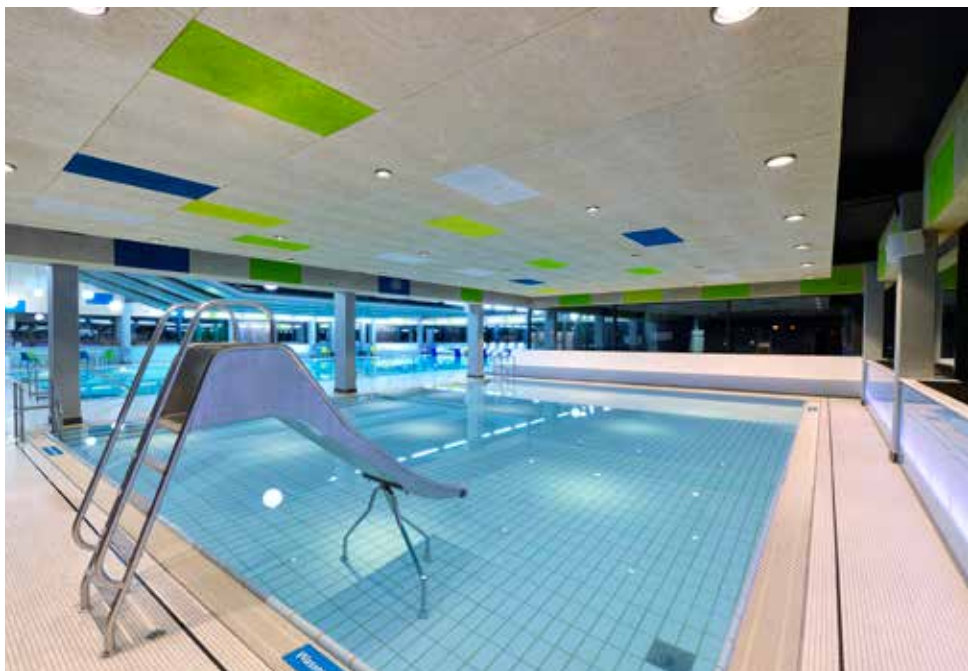




# Ausflug ins Blaue

Im der schwäbischen Stadt Blaubeuren spielt Wasser seit jeher eine ganz besondere Rolle. Das sanierte Hallenbad der Stadt erstrahlt seit 2019 in neuem Glanz und lädt zum Verweilen ein.





Wer einen echten Ausflug ins Blaue machen möchte, ist in Blaubeuren, rund 16 Kilometer westlich von Ulm, genau richtig. Dort liegt in wunderschöner Natur an der Schwäbischen Alb der sagenumwobene Blautopf, eine Karstquelle, aus der die Blau entspringt. Der Blautopf ist mit seiner tiefblauen Färbung die markanteste Sehenswürdigkeit der Stadt, mit 21 Metern Tiefe eine der tiefsten und größten Quellen in ganz Deutschland und verfügt über ein riesiges, teilweise noch unerforschtes Höhlensystem, das leider bereits einigen Tauchenden zum Verhängnis wurde.

**Hallenbad erstrahlt nach der Sanierung in neuem Glanz**  
Doch im Gegensatz zum Blautopf ist das Schwimmen und Tauchen in der Bäderlandschaft der sehenswerten histo-

rischen Stadt ausdrücklich gewünscht und vollkommen ungefährlich für Einheimische und Gäste, die eine Pause vom Sightseeing oder eine sportliche Abwechslung brauchen.

Das in den 1970er Jahren gebaute Hallenbad am Fuße des beliebten Freibades liegt in einer malerischen Parkanlage und erstrahlt nach einer Rundum-Sanierung seit 2019 in neuem Glanz, präsentiert sich nun komplett barrierefrei und modern sowie technisch und energetisch auf dem neuesten Stand.

Für das Modernisierungskonzept zeichnet der ortsansässige Architekt Markus Gebhardt verantwortlich.



### Farbige Akzente an der Decke

Auf einer Wasserfläche von insgesamt 423 Quadratmetern lädt ein 25-Meter langes Schwimmbecken mit fünf Bahnen, Sprungtürmen und einem abgetrennten Nichtschwimmerbereich zur sportlichen Betätigung ein. Im Kinderbecken können die kleinsten Besucherinnen und Besucher von einer drei Meter langen Rutsche ins warme Wasser sausen.

Überspannt werden die beiden Schwimmbecken in der lichtdurchfluteten Halle von Dachträgern, deren schwarzer Anstrich im Kontrast zu den naturhellen und farblich gestalteten Flächen aus Holzwolle-Leichtbauplatten stehen. Auch die Wand- und Schrägdachbereiche setzte Architekt Markus Gebhardt mit den Troldekt-Akustikplatten - unter anderem in Grün und selbstverständlich auch in Blau - gekonnt in Szene und schaffte damit einen gelungenen Kontrast zu den hellen Böden und Wänden. Weitere Farbakzente werden zudem mit einem raffinierten Beleuchtungskonzept gesetzt.

**Projekt:** Hallenbad Blaubeuren  
**Architekten:** Markus Gebhardt, Blaubeuren  
**Bauherr:** Technische Werke Blaubeuren

### Troldekt Produkte

**Deckenverkleidung:** Troldekt Akustikplatten  
**Farbe:** Natur hell, mehrfarbig  
**Struktur:** Ultrafein (1,0 mm Holzwolle)

# GESUNDES INNENRAUM- KLIMA SEIT 1935

Wir von Trolldtekt A/S befassen uns seit 1935 mit dem Design, der Entwicklung und der Herstellung von Trolldtekt-Akustikplatten – aus natürlichen, regionalen Rohmaterialien unter modernen, umweltschonenden Bedingungen. Unsere Produkte werden in Dänemark entwickelt und hergestellt und in zahlreichen Ländern vertrieben.

Seit 2015 sind wir außerdem mit der Trolldtekt Deutschland GmbH mit Sitz in Hamburg in Deutschland vertreten, von wo aus wir eng mit deutschen Architekturbüros und Architekten zusammenarbeiten.

## **Wir setzen Trends**

Unsere Vision lautet, Trendsetter für intelligente Akustiklösungen mit besonderem Augenmerk auf nachhaltiges Innenraumklima zu sein. Deshalb entwickeln wir neue Lösungen in enger Zusammenarbeit mit Fachexperten, Architekten und Ingenieuren.

## **Wir übernehmen Verantwortung**

Für uns ist es wichtig, Verantwortung für gesellschaftliche Belange zu übernehmen – auch um unserer selbst willen. Wir sind davon überzeugt, dass sich Nachhaltigkeit auf lange Sicht lohnt. Deshalb haben wir unser verantwortungsvolles Handeln systematisiert und uns dem UN Global Compact angeschlossen, der weltweit größten freiwilligen Initiative im Bereich der sozialen Verantwortung von Unternehmen.

## **Wir schaffen Mehrwert**

Das nachhaltige Designkonzept Cradle to Cradle ist ein zentraler Bestandteil unserer Unternehmensstrategie. Im Mittelpunkt dieses Konzepts stehen Baustoffe und Materialien, die einen Mehrwert für Umwelt, Gesellschaft und Geschäft erzeugen. Durch unsere Zusammenarbeit mit dem internationalen Forschungs- und Beratungsinstitut EPEA stellen wir sicher, dass unsere Aktivitäten den internationalen Cradle to Cradle-Prinzipien entsprechen.

## **Wir sind Teil einem Konzern mit ambitionierten Klimazielen**

Trolldtekt ist seit 2022 Teil des börsennotierten irischen Baustoffkonzerns Kingspan Group, der in über 70 Ländern tätig ist. Mit dem Programm Planet Passionate verfolgt Kingspan ehrgeizige Klimazielsetzungen, die der Cradle to Cradle-Strategie von Trolldtekt entsprechen. Kingspan wird 2030 ein Unternehmen sein, das keine Deponie-Abfälle mehr erzeugt und eine CO<sub>2</sub>-neutrale Produktion ohne Netto-Emissionen betreibt.



Diese Broschüre wurde nach höchsten Umweltstandards hergestellt.

Die Broschüre ist Cradle to Cradle-zertifiziert, eine der strengsten Umwelt-zertifizierungen der Welt. Die Zertifizierung ist Ihre Garantie, dass Papier und Druckfarben ohne Chemikalien und Schwermetalle hergestellt wurden.

Die Broschüre trägt auch das Umweltzeichen „Nordischer Schwan“, das offizielle Umweltsiegel in Skandinavien.

Die Broschüre wurde zudem CO<sub>2</sub>-neutral produziert, da die Druckerei lokale Windenergie nutzt, die durch Herkunftsnachweise dokumentiert ist. Das Holz für das Papier stammt aus einer nachhaltigen FSC®-Waldwirtschaft. Dies bedeutet, dass die Herkunft kontrolliert und gleichzeitig gewährleistet wird, dass nur so viele Bäume gefällt werden, wie die Wälder reproduzieren können.

Besuchen Sie Troldekt online für mehr Inspiration:



#troidtekt  
#goodacoustics